



Een fraaie Keulse tuimelaar in velerlei opzicht. Hier kloppen type, kopvorm, kleur en tekening.

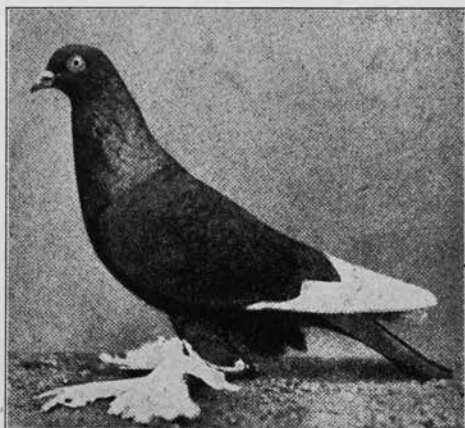
Alles over de Keulse tuimelaars

Tot de meest verspreide Tuimelaarrassen van onze oosterburen behoort de Keulse Tuimelaar. Op grotere tentoonstellingen in Duitsland zie je er gauw een paar honderd, en zeker op de clubshows. In de jeugdafdeling zijn ze altijd wel te zien. Keulse tuimelaars zijn ideale duiven voor jeugdleden die hun eerste stappen wagen in het showen.

Tekst en foto's: Remco de Koster

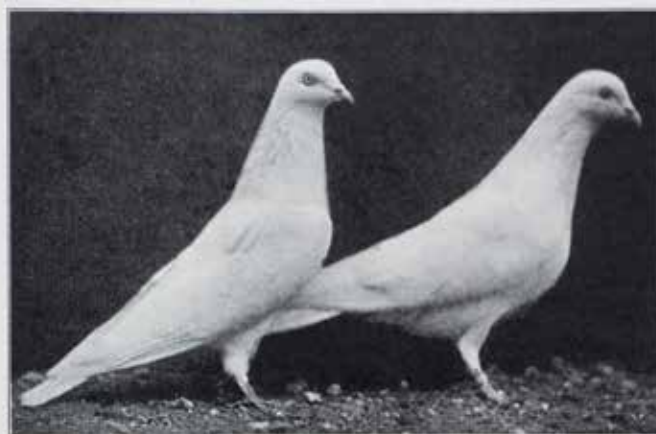
In ons land kom je ze nauwelijks tegen

Maar ja, uiteindelijk hebben wij de Nederlandse en Amsterdamse hoogvliegers, Hagenaars en Oud-Hollandse tuimelaars. Die rassen zijn wel nauw verwant aan de Keulse Tuimelaar, wat in deze bijdrage nog zal blijken. Dat is ook aan het kleurenspectrum te zien en vooral nog aan de voetbevederde Keulse tuimelaars, want die worden ook gefokt, zij het in veel mindere mate.



ZWARTE WITPEN BEVEDERDE KEULSCHE DOFFER
*Schillerende vogel. Vele malen hoog bekroond.
 Fokker-Eigenaar: K. Weiber, Keulen-Nippes.*

Fraaie witpen, voetbevederd uit het tuimelaarboek van C.A.M. Spruijt (1935), nu nog een fraai exemplaar!



KOPPEL WITROEK KEULSCHE TUIMELAARS
*Goede vogels. Z.G., E.P. en 1ste pr. Keulen.
 Fokker-Eigenaar: H. Neven du Mont, Keulen.*

Uit het tuimelaarboek van Spruijt blijkt: Veel heeft zich in het type van het ras niet veranderd.

De Kölner Fliegetaube

Voordat enige verschillen tussen beide rassen worden toegelicht, is het ontstaan en de ontwikkeling van het ras zeker het vertellen waard. Het zal een goede 100 jaar geleden zijn, dat duiven vanuit Nederland met de scheepvaart naar de oude stad Keulen gingen. Ze werden door de duivenfokkers boven de daken gejaagd en vreemde duiven werden gevangen. Daar werd mee gehandeld en zo ontstond een levendige vliëgsport met vangkooien net zoals in Amsterdam. In oude tijdschriften van rond 100 jaar geleden wordt het vliegen met de 'Hollanders' beschreven. Het werd een eigen slag vliegduif, die Kölner Fliegetaube werd genoemd. Deze ontstond uit Nederlandse hoogvliegers, Hagenaars (voor de witte kleurslag) en uit Oud-Hollandse tuimelaars. De vliëgsport bleef wel lange tijd een plaatselijk gebeuren, met eigen namen voor de kleurslagen en ondertussen andere vangkooien. Keulen -als middelpunt in het Rijnland- kent een lange traditie, wat de pluimvee- en duivenfok betreft. In 1864 werd al de vereniging Columba opgericht, die zich eerst met postduiven bezig hield en vanaf 1866 met alle vogelsoorten. Het is zelfs de op één na oudste vereniging binnen de Duitse sierduivenbond. In 1884 werd in Keulen de Duitse Postduivenbond opgericht.

De oorlog maakte een einde aan de Keulse vliëgsport

De Keulse tuimelaars werd zo populair dat men in 1925 besloot een standaardbeschrijving te ontwerpen. In 1928 werd de speciaalclub (Sonderverein) voor de Keulse tuimelaars opgericht. Het ras was nu ook buiten Keulen bekend, vooral door coryfeeën zoals Bovenschen, Reichelt, Küster, Ludwig en Neven du Mont, de voorzitter

van de speciaalclub. Er ontstond tussen de kleurslagen steeds meer eenheid, op de voetbevederden na, die in de minderheid bleven. Er werden voetbevederde tuimelaars uit Nederland gehaald die nog lange tijd in uiterlijk aan de oorsprong herinnerden. In die tijd waren lokale namen gebruikelijk, die ik graag wil noemen: Griese (rozettijgers),

Effer (witpennen), Schlitzer (witstaarten), Effer-Wiesstetze (witpen witstaarten) en Stetze (helmen).

Keulen werd tijdens de oorlog zwaar gebombardeerd, de wederopbouw was zeer moeizaam, wie had er nog tijd voor duiven. Er kwam toen een einde aan de vliëgsport met Keulse tuimelaars, wat eigenlijk jammer is,



De voorzitter van de Duitse speciaalclub Andreas Eckstein voor zijn duivenhok.

want anders zouden we tegenwoordig Keulse show- en vliegtypes hebben. Het is nu een echte showduif. Met veel moeite werd het ras weer opgebouwd, wat vooral aan de voorzitter van de club, Alex Richarz uit Keulen is te danken. Dit levenswerk werd voortgezet door zijn zoon Franz-Alex Richarz, die vele jaren de club leidde met zijn vrouw Kathi Richarz (secretaris) en de gebroeders Mering (tweede voorzitter en penningmeester). Vooral door consequent keuren kreeg het ras weer een goede toekomst.

Rasbeschrijving

Er zitten nogal wat verschillen tussen de Keulse tuimelaar en de Nederlandse hoogvlieger, hoewel beiden middelgroot zijn, parelogen hebben en intensieve kleurslagen. Duidelijker gezegd: De Keulse tuimelaar is nauwelijks te vergelijken met de hoogvlieger. Kijk je in het tuimelaarboek van Spruijt dan zie je dat er in stand en lichaamshouding nauwelijks wat is veranderd. Wel is het ras met de tijd groter geworden en werd de ringmaat van 7 naar 8 aangepast (voetbevederden 11). De hoofdkleurslag wit zal daar wel debet aan zijn geweest, want de witte Keulsen waren altijd al wat groter dan de gekleurde collega's.

Ze hebben een stevige lichaamsbouw met een volle en mooi geronde borst, staan tamelijk laag op de poten en tonen vanuit de romp een tamelijk stevige hals, die zich naar de kop toe niet eens zo zeer verjongt. Het type toont een afvallende rugbelijning met een goed afgedekte rug door de strak gedragen vleugels. In het verlengde ervan verloopt de staart, die nog een aantal jaren geleden als lang en tegenwoordig met middellang wordt beschreven. Als de duif smal en leeg in de borst toont dan lijkt deze ook al gauw aan de lange kant,

wat zeker niet is gewenst. De staart is goed gesloten van opbouw. De staart steekt even achter de vleugelpunten uit en moet vrij van de bodem worden gedragen. Een goede bevedering geldt trouwens voor de gehele Keulse, breed en goed aanliggend, zodat het type mooi tot zijn recht komt. Een strak verenpak zorgt voor gladde vleugels en gladde halzen, waar anders onder de invloed van de intensieve kleuren (rood en geel) al gauw een ruwe halsveer kan ontstaan. Dat alles is uit den boze, maar het lukt de fokkers prima om het type van een normaal gebouwde tuimelaar te behouden. De kop toont een gewelfd, oplopend profiel dat met een zachte boog in de bovenschedel gelijkmatig in achterhoofd en nek overgaat. Het hoogste punt ervan bevindt zich boven het oog. Bij het rastype past een kop met enigszins breedte in de kop, zonder dat het voorhoofd gaat overheersen. Ontbreekt het aan een zekere vulling in het voorhoofd, waardoor de kop er 'leeg' uitziet, dan is het meestal de zijdelingse vulling in het gezicht (tussen snavel en ogen), die nog wel eens een wens op de beoordelingskaart teweeg brengt. Het zijn altijd gladkoppen en aan een goede kopbelijning worden dan ook hoge eisen gesteld.

Overigens eisen: Het is één van de rassen met de zuiverste parelogen, die ik ken. Ik weet van familie Richarz dat bij de kleinste afwijking van het ideaal het predicaat niet boven 'goed' uitkomt. Stevig keuren dus, wat tot de hoge kwaliteit van de Keulse parelogen heeft geleid. De kleine pupil ligt centraal in het oog, moet absoluut rond en goed afgegrensd zijn van de iris. De iris moet niet alleen stralen als een parel, maar ook zuiver zijn zonder enige smet van andere kleuren of storende adertjes. En ik moet zeggen

dat dit bij vrijwel alle kleuren het geval is en hoogstens bij een enkele kleurslag om genetische redenen iets minder stralend is. De oogranden zijn altijd smal en fijn van structuur. De kleur ervan is bleek, blauwgrijs bij de blauwe tuimelaars tot aan zwart bij de zwarten. Eender is het met de kleur van de snavel, die zich naar de kleurslag richt. De zwarte geëksterden hebben echter licht gekleurde snavel; een stip in de bovensnavel is toegestaan. De snavel is middellang en tamelijk krachtig.

Het is door het grote aantal van geshowde Keulse tuimelaars logisch dat de eisen hoog zijn. Eigenlijk moet alles kloppen wil je een hogere ZG of nog hoger scoren. Wel telt bij het ras op de eerste plaats de algemene indruk van het type, niet te hoog staand, een beetje gestrekt, maar niet te lang, mooie borstpartij, een gladde nek en een mooie kopvorm, en dat alles in een strak verenpak. De Duitse speciaalclub heeft in 2018 een leidraad uitgegeven voor alle kleurslagen met de criteria voor fok en beoordeling. Dat is verstandig, want bij veel keuringen staat het ras op de lijst.

Kleur en tekeningvarianties

Er zijn niet minder dan 105 kleur- en tekeningvarianties, die hier niet allemaal besproken kunnen worden. De meesten ervan, de éénkleurigen, de rozetgetijgerden, witpenen, witstaarten en witpen witstaarten, zijn er zowel gladbenig als voetbevederd, wat niet inhoudt dat ze ook allen even goed zijn verspreid. Het merendeel ervan is gladbenig. De jonge kleurslag als andalusisch blauw is er slechts éénkleurig en als witpenvariëteit. De geëksterden en de helmgetekenden worden alleen gladbenig gefokt, dat was altijd



Kopstudie in de hoofdkleur wit. De overgang van de snavel naar het voorhoofd is goed te zien.



Kopstudie met een prachtig pareloog, goede oogranden en snavel.



De afgelopen jaren zijn de eksters steeds beter geworden, vooral in de blauwe kleurslag. Deze duif kan duidelijker afvallen in het type.

al zo. Jonge kleurslagen zijn ook lichtgrijs gezoomd (2001) en indigo geband en indigo gekrast. De andalusisch blauwen staan nog wat hoog en zijn nog niet geheel zuiver van pareloog (invloed Duitse Modena). Als nieuwe kleur waren in 2017 blauwzilver schimmels tentoongesteld; ze werden in 2019 erkend (ook in Nederland). Algemeen geldt dat aan alle kleuren hoge eisen worden gesteld. Intensieve kleuren zonder vreemde smetten zijn karakteristiek voor het ras en

dat geldt ook voor de banden op de vleugels van blauw, blauwzilver, roodzilver en geelzilver en de gekraste varianten ervan. Tot de traditie van het ras behoren de kleurslagen met een witte tekening. De rozetgetijgerden worden in zwart, rood en geel gefokt, tonen op iedere vleugelboeg een rozet van zo'n 20 witte veertjes, een witte driehoek tussen de schouders en een witte onderrug (brug). In het nest zijn de jongen nog geheel gekleurd, ze krijgen later de tekening. Voetbevederde

rozettijgers zijn er niet veel, daarom wordt bij de beoordeling nog wel een oogje toegeknepen. Opvallend is dat er vrij veel witpenen worden gefokt in deze kleuren en ook in blauwe kleurslagen. Wit zijn 7 tot 10 slagpenen, vier gekleurde duimveren horen er bij. Opvallend is dat de voetbevederde witpenen ook witte voetveren hebben. Een zeker compromis geldt ook voor de witstaarten en zelfs voor de witpen witstaarten, tekeningen die we ook van de Nederlandse hoogvliegers kennen, maar die jammer genoeg zelden worden getoond.

De gehelmden

De helmen worden in verhouding veel gefokt in zwart, rood, geel, blauw en blauwzilver. Het is niet makkelijk om een zuivere koptekening met een rechte lijn vanuit de snavelhoek, aan de onderste oogrand voorbij en mooi om het achterhoofd verlopend te fokken. De nafok is of te gekleurd in de kop of te krap van tekening om het achterhoofd, zodat selectie wel nodig is. Af en toe mogen ze duidelijker afvallen in type en iets meer glans in de witte veren tonen, vermeldt de Duitse leidraad. Een tijd lang zag men de eksters niet zo vaak, maar ze zijn beter geworden in type en kop (kleuren: zwart, rood, geel, blauw, blauw gekrast, blauwzilver en blauwzilver gekrast). Tot een kleine afwijking in de tekening behoort een rechte borsttekening. Natuurlijk hoort bij het noemen van al deze kleurslagen wel dat de kleur van de snavel van waskleurig, hoornkleurig resp. donker hoornkleurig tot aan donker en zwart toe varieert als ook de kleur van de oogranden tussen licht, grijs tot aan donker en zwart toe wisselt. Wel moeten alle kleurslagen mooie witte parelogen te hebben.

Het is door het grote aantal van geshowde Keulse tuimelaars logisch dat de eisen hoog zijn. Eigenlijk moet alles kloppen wil je een hogere ZG of nog hoger scoren.



Keulse Tuimelaar geel gehelmd. De koptekening verloopt al onder het oog, wat niet altijd eenvoudig is te corrigeren.



De ideale Keulse Tuimelaar voor de dom van Keulen.

De hoofdkleur blijft wit, zonder meer uitermate geliefd en wijd verspreid. Ook bij de jeugd zie je ze vaak op het hok, want witte Keulse tuimelaars zijn mak, wat voor jeugdige duivenliefhebbers ideaal is. Het is natuurlijk ook een voordeel als bij de fok niet op de kleur moet worden gelet. De witten waren altijd al krachtig van lichaam, mooie strakke duiven, die niet slechts wit zijn, maar ook een zachte glans in het gevederte moeten tonen. De koppen zijn fraai gewelfd met de stompe hoek van de krachtige snavel tot het voorhoofd. De parelogen en de smalle oogranden zijn voorbeeldig te noemen, zodat de geringste afwijking ervan bij de beoordeling al gauw tot een paar punten minder leidt. Natuurlijk valt er ook in een hoofdkleur altijd wel iets te verbeteren. De

kop mag niet rond zijn, en op een eventuele gele gloed in het witglanzende gevederte moet gelet worden.

De zwarte, blauwe, rode en gele kleurslag

Een tweede kleurslag die ik wil noemen is tevens de nummer twee van het totale kleurenpakket: zwart. Het is bekend dat effenzwarte duiven niet altijd in de smaak vallen, maar bij dit ras is dat anders. Ze zijn gitzwart met een groene glans in de hals en moeten ook in de slag- en staartpennen zonder meer goed zijn doorgekleurd. Zuivere parelogen, omgeven door fijne zwarte oogranden, vormen een fraai contrast. De snavel is zwart

zijn (vroegere invloed van de Engelse Langvoorhoofd tuimelaar). Zwart is de partnerkleur voor andalusisch blauw en lichtgrijs gezoomd (zwart reduced), die zodoende van de zwarte kleur profiteren.

Blauw is van goede kwaliteit en wordt met en zonder banden en gekrast gefokt. De duivinnen zijn natuurgetrouw donkerder van kleur. Af en toe is te letten op een goede rugafdekking, vermeldt de Duitse leidraad. Bij de blauwzilveren moeten we op een gele gloed in de voorhals letten. Rood en geel wil ik nog kort noemen. Deze tonen intensieve kleuren, die vooral gelijkmatig moeten zijn in de slag- en staartpennen. Ook de onderzijde van het lichaam moet doorgaans gekleurd zijn. In de hals is purperglans te zien. De voetveren van variëren nog wel eens, deze kunnen in de rode kleurslag voller en beter van opbouw zijn.

Het is bekend dat effenzwarte duiven niet altijd in de smaak vallen, maar bij dit ras is dat anders.

Wie voor de Keulse tuimelaar interesse heeft, moet het ras los van onze eigen hoogvlieger beschouwen

Er zijn teveel verschillen voor een vergelijking: het laag staande, enigszins vlakke en afvallende type met een wat langere achterpartij en natuurlijk de gewelfde kop met de krachtige, middellange snavel met een stompe hoek naar het voorhoofd toe. Dat het ras zich in de afgelopen 100 jaren zelfstandig heeft ontwikkeld, toont aan dat het zeer geliefd is. Op dit moment zijn bij de Duitse pluimvee- en duivenbond (BDRG) 600 fokbestanden met zo'n 5.500 Keulse tuimelaars geregistreerd. Natuurlijk zijn er nog veel meer liefhebbers van het ras. Om de toekomst ervan hoeft men zich dus geen zorgen te maken. <<

met weinig opvallende witte neusdoppen. Ook voor deze kleur geldt dat er weinig problemen zijn, als de kleur éénmaal is gevestigd. Wel moet de onderzijde van de vleugels goed donker zijn. Dat geldt ook voor een duidelijk afvallende houding en af toe voor genoeg borstdiepte. De zwarten moeten zwarte nagels hebben. De snavel moet middellang



Fraaie voetbevederde Keulse Tuimelaar blauwzilver van Andreas Eckstein (Duitse bondsshow 2019). (Foto: Thomas Hellmann)



Keulse tuimelaar kras witpen witstaart van Andreas Eckstein (Duitse bondsshow 2019). (Foto: Thomas Hellmann)